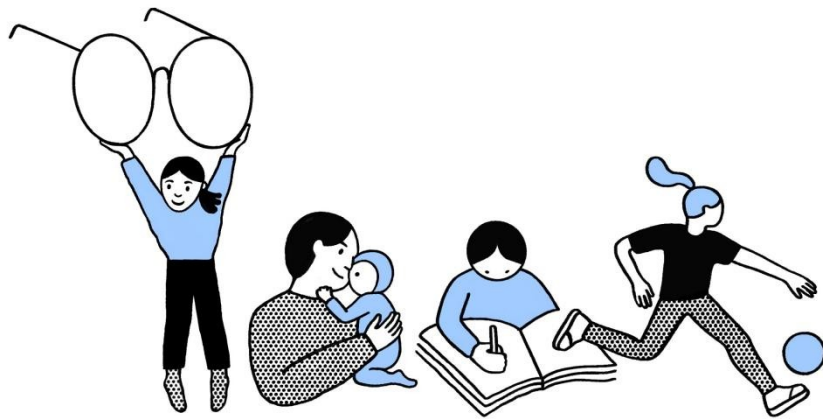


Den niende

BARN OG UNGE PÅ TVERS- konferansen



CHILD LIFE
BARNELIV OG PROFESJONSUTØVELSE

OsloMet – storbyuniversitetet

torsdag 19. oktober 2023

09.00–16.15

KK-senteret i P46

Pilestredet 46, Oslo

PROGRAM
med
ABSTRACTS

09.00–09.15 Velkommen
med kulturinnslag ved musikkseksjonen ved BLU - barnehagelærerutdanningen, LUI.
(Athene 1 & 2)

09.15–10.00

Foredrag av **Ingvild Stjernen Tisløv**, senter for velferds- og arbeidslivsforskning:

Diagnose fattig

Hvordan familieøkonomi kan påvirke
barn og unges helse og utviklingsmuligheter

10.00–10.15 Pause

10.15–11.15 PARALLELLE SESJONER 1

1A (PA311)
Natur og mangfold
(selvorganisert symposium)
Ordstyrer:

Jørgensen-Vittersø, Smebye Botnen og **Holten Jørgensen** (LUI/BLU):
«Knowspecies», naturmangfold mangfold i barnehagenes nærmiljø

1B (Rom)
**Forskeres/profesjonelles forståelser
av barn og unge**

Seeberg (SVA - NOVA): «Jeg skulle søke, men det var umulig fordi...»
Fugletveit og **Sjøhelle Jevne** (SAM, Institutt for sosialfag): Alene på
barnevernsinstitusjon -- barnevernsansattes forståelser av ene- eller
alenetiltak

10.00–10.15 Pause

11.30–12.30 PARALLELLE SESJONER 2

2A
**Barns forståelse av egen
handlekraft/identitet/mestring**

Tveit (SAM, Institutt ABI): Når isbjørnen puster deg i ansiktet
Toft (LUI): Esoterisk kunnskap i overgangen mellom barn og ungdom

2B
Forståelser av barn og unge, barns opplevelser

Herland og **Bartoszko** (VID): På rømmen:
Ungdommens erfaringer med å rømme fra institusjoner
Reich, Fiane Teigen, Standal Bøyum og **Knutsen Steinnes** (SIFO):
«Sharenting» – til barnets beste?

12.30–13.15 Lunsj

13.15–14.15 PARALLELLE SESJONER 3

**3A. Barn og unges psykososiale
miljø**

Moen (HV): Skolens omsorgssvikt
Ramberg og **Knudsmoen** (OsloMet, GfU, LUI):
Governing the Educational psychological
Services (EPS) in Norway from 1998 until today

**3B. Metodeutfordringer i forskning
om barn**

Finne, Pedersen og **Tøge** (Arbeidsforsknings-
instituttet): Barriers for carrying out randomized-
controlled trials in child welfare services
Borch, Hyggen og **Løvgren** (SVA, SIFO/NOVA):
Indicators on Children and Youth's Belonging
used in Surveys.

**3C. Barnevern (vold, utsatte
familier)**

Pedersen, Tøge og **Finne** (Arbeidsforsknings-
instituttet): Familiepartner -- et samarbeid om å
utvikle et oppfølgingstiltak for
barnevernstjenesten
Bredal (NOVA): «Vi tror på barnet». Om
barneverntjenestens arbeid med vold og overgrep

13.45–14.00 Pause

14.30–15.30 PARALLELLE SESJONER 4

4A. Barn med fysisk-motoriske utfordringer

Styczen (HV): Interprofessional collaboration for children with physical
disabilities: A scoping review
Santos da Costa (LUI): (Im)mobilities of early locomotor babies

**4B. Foreldres relasjon til sykepleiere ved nyfødt-
intensiven (selvorganisert symposium)**

Krogstad (HV): Foreldres opplevelse av relasjonen til sykepleierne under
innleggelse ved en nyfødt intensiv-avdeling med eneromsstruktur

15.30– 15.45 Pause

15.45 Faglig samtale (Athene 1 & 2)
Ingvild Stjernen Tisløv og psykologspesialist Zemir Popovac

ABSTRACTS

10.15–11.15

PARALLELLE SESJONER 1

A. NATUR OG MANGFOLD (SELVORGANISERT SYMPOSIUM)

'Knowspecies', naturmangfold mangfold i barnehagens nærmiljø Internasjonalt samarbeid knyttet til bacheloroppgaven som utviklingsprosjekt i barnehagen

Kari Anne Jørgensen-Vittersø, Synnøve Smebye Botnen og Marte Holten Jørgensen

LUI/BLU

Hvordan arbeide med naturmangfold i barnehagens nærnatur i urbane områder?

Bakgrunn: Presentasjonen bygger på et Erasmus + Blended Mobility prosjekt vår 2023, «Knowspecies». Prosjektet ble ledet av Hochschule Schwäbishes Gmund, Tyskland, deltagere var undervisere og studenter fra ett Ungarsk og to Slovenske universitet og OsloMet. Studentene fra OsloMet gjennomførte prosjekt i barnehager og presenterte dem for på en felles samling i Tyskland. Alle prosjektene var knyttet til arbeide med artsmangfold i barnehagen. Ett prosjekt var dyrking av spiselige planter, mens øvrige prosjektene var rettet mot artsmangfold i barnehagens nærnatur.

Teoretisk tilnærming var læring gjennom førstehåndserfaringer og «Sustained shared thinking». I barnehagene har barna deltatt aktivt i prosjektene, og deres spørsmål og tanker har vært viktige bidrag. Den teoretiske innrammingen er knyttet til fagdidaktikk der arbeide med naturmangfold kobles til naturfaglig innhold som utgangspunkt for tverrfaglig arbeid.

Metode er tematisk gjennomgang av de ulike fagdidaktiske del prosjektene, gjennomført med barnehagebarn. Materialet er studentenes presentasjoner og oppgaver.

Materialet viser kobling ulike fagdidaktiske innganger til arbeidet med artsmangfold i barnehagene. Arbeidet med stedege arter og dyr i urbane områder er et tema som utfordrer barnehagelæreres

fagdidaktiske kompetanse.

B. FORSKERES/PROFESJONELLES FORSTÅELSER AV BARN OG UNGE

"Jeg skulle søke, men det var umulig fordi"

Marie Louise Seeberg

SVA - NOVA

Hvordan kan jeg som forsker med respekt analysere barns delvise forståelser av lovverk og utlendingsforvaltning?

Paperet er basert på intervjuer med barn og unge som har kommet på egen hånd til Norge og søkt asyl her, og deres forståelser av hvordan utlendingsforvaltningen fungerer, og hvilke regler som gjelder. I intervjuene kommer det fram det som for meg ser ut som fragmenterte og delvise forståelser, og jeg diskuterer hvordan jeg som forsker kan forholde meg til dette. I bredere forstand handler paperet om hvordan vi som voksne forskere med respekt kan analysere barns fortellinger uten at de framstår som ufullstendige eller misforståtte oppfatninger av virkeligheten. Paperet er basert på intervjuer med barn og unge som har kommet på egen hånd

til Norge og søkt asyl her, og deres forståelser av hvordan utlendingsforvaltningen fungerer. I intervjuene kommer det fram fragmenterte og delvise forståelser, og jeg diskuterer hvordan jeg som forsker kan forholde meg til dette. I bredere forstand handler paperet om hvordan vi som voksne forskere med respekt kan analysere barns fortellinger uten at de framstår som ufullstendige eller misforståtte oppfatninger av virkeligheten.

Alene på barnevernsinstitusjon – barnevernsansattes forståelser av ene- eller alenetiltak

Ragnhild Fugletveit og Kari Sjøhelle Jevne

SAM, Institutt for sosialfag

Hvilke 'blikk' har ansatte i barnevernet på barn som bor alene på barnevernsinstitusjon?

Når barn flyttes ut av hjemmet, er det et faglig og politisk mål at de skal bo i fosterhjem. Derfor bor kun en liten andel barn i barnevernsinstitusjon. Enda færre barn bor alene uten jevnaldrende på institusjon. Likevel bor et relativt lite, men stabilt antall barn alene på institusjon over tid. Dette er en gruppe barn vi vet lite om.

Presentasjonen tar utgangspunkt i den første store studien av barn og unge som alene på institusjon over 6 uker. Det empiriske materialet i denne presentasjonen er intervjuer med 18 ansatte i Bufetat og 12 ansatte i kommunale barneverntjenester. Disse informantene arbeider med å vurdere hvilken type barnevernsinstitusjon som passer for det enkelte barn. Teoretisk bruker vi begrepet 'blikk' for å studere faglige forståelser og erfaringer som ansatte i barnevernet har på det å bo på alene i barnevernsinstitusjon.

Analysene viser at ansatte som jobber med prosessene knyttet til å plassere barn på institusjon står i skvis mellom - på den ene siden et politisk og faglig pålegg om å redusere antall barn som bor alene, og - på den andre siden behovet for å gi et forsvarlig tilbud til barn som ikke kan bo med andre av hensyn til barnets selv, andre barn eller ansatte. Presentasjonen problematiserer hva som styrer det faglige blikket og hvilke konsekvenser faglige ideologier får ved vurderinger av barns behov for institusjonstiltak.

11.30-12.30

Parallele sesjoner 2

A. BARNES FORSTÅELSE AV EGEN HANDLEKRAFT/IDENTITET/MESTRING

Når isbjørnen puster deg i ansiktet: Svalbard som overgangsrituelt sted i barnelitteraturen

Åse Kristine Tveit

SAM, Institutt ABI

Hvilken rolle spiller Svalbards natur og samfunn i barnelitteraturen?

Ved gjennomlesing av stabelen av barnebøker med handlingen lagt til Svalbard, blir det tydelig at ekstreme naturforhold gjør stedet til en arena der dramatiske hendelser skjer, og der barns handlekraft utfordres. Med utgangspunkt i et utvalg på 10 barnebøker utgitt over en hundreårsperiode viser jeg ved hjelp av narrativ teori

fra litteraturvitenskapen og innsikter fra etnologi hvordan Svalbardnaturen tilbyr fortellinger om forandring og overgang fra en livsfase til en annen. Bøkens hovedpersoner opplever at møter med ekstreme og farlige situasjoner gir dem evne til å overskride grensene for hva de selv og andre har tiltrodd dem. Frykten og magien knyttet til isbjørnen er et virksomt element i alle bøkene. Situasjonene med overgang fra rådvillhet og frykt til mestring og handlekraft vises i bøkene på måter som gjør det rimelig å betrakte dem som overgangsritualer.

Esoterisk kunnskap i overgangen mellom barn og ungdom

Oddmund Toft

Fakultet for lærerutdanning og internasjonale studier, Institutt for internasjonale studier og tolkutdanning

Hvordan bruker barn kunnskap og språk om 'forbudte' temaer som kropp, sex og rus til å markere overgang mellom kategoriene «barn» og «ungdom»?

Dette bidraget er basert på ett års feltarbeid (januar-desember 2020) med deltagende observasjon som hovedmetode hos en 6./7.klasse på en skole i innlandet. Feltarbeidet ble utført som datainnsamling til mitt phd-prosjekt *Gutters identitetsforming på skolen* hvor jeg ser på hvordan kjønn og sosial bakgrunn påvirker identitetsforming, spesielt med tanke på balansegangen mellom egalitære likhetsprinsipper og fremvisning av 'unik' og individuell identitet.

I dette innlegget vil jeg diskutere hvordan kunnskap og ervervet vokabular rundt tematikker som er 'forbudte' for barn som kropp, sex og rus blir spennende å utforske for disse elevene. I tillegg til å være en måte å utforske spennende tematikker og språkbruk, fungerer også skillet mellom de som vet og de som ikke vet som et slags sosialt skille, hvor kunnskapen fremstår som esoterisk og kun holdt av noen få. Jeg vil utforske verdien av å holde slik kunnskap, å vite noe ingen eller få andre vet og hvordan det skaper forskjeller i hverdagslivet på skolen. Jeg vil også diskutere hva inntrykket av 'forbud' rundt enkelte tematikker kan fortelle oss om barn og ungdom som sosiale kategorier.

Mens jeg skriver dette er dette temaet et 'work in progress' for meg, og jeg har ikke utarbeidet en solid teoretisk tilnærming enda. Det jeg ønsker å gjøre er å diskutere denne esoteriske kunnskapen både i lys av teori om sosial interaksjon og hierarkiskapning, og i lys av antropologisk litteratur rundt esoterisk kunnskap i f.eks. hemmelige manuskulter og overgangsriter.

B. FORSTÅELSER AV BARN OG UNGE, BARNES OPPLEVELSER

På rømmen: Ungdommens erfaringer med å rømme fra institusjoner

Mari Herland og Aleksandra Bartoszko

Fakultet for sosialfag ved VID

Hvilke erfaringer har ungdom som har rømt fra barneverninstitusjon?

Hva er deres motivasjon til å rømme?

Hvordan forbereder de seg til å rømme hvis det er planlagt?

Hvordan opplever de rømmen? Hvor rømmer de til og/eller fra?

Hvilke strategier anvender de når de er på rømmen?

Hvilke erfaringer de har med å komme tilbake til institusjonen?

Barneverninstitusjoner, kommunal barneverntjeneste og politiet har ulike roller og oppgaver i samfunnet, men vil i noen tilfeller møte felles utfordringer overfor barn som rømmer fra institusjon. Barn i barneverninstitusjon kan være plassert på bakgrunn av en akuttsituasjon, omsorgssvikt i hjemmet, på grunn av alvorlige atferdsvansker eller fare for utnyttelse til menneskehandel, jf. barnevernloven kapittel 4, de kan også være plassert frivillig. Kunnskap om barn og ungdom som rømmer fra institusjoner er mangelfull, fragmentert og anekdotisk. Vi vet særlig lite om barn og ungdoms erfaringer i slike situasjoner, både før, under og etter rømnings(forsøk). I dette prosjektet ønsker vi derfor å utforske fenomenet rømming/ være på rømmen/å rømme fra institusjon fra deres perspektiv. Nærmere bestemt ønsker vi å se på ungdommenes opplevelser og erfaringer med rømming, deres tanker, motiver og følelser knyttet til hendelsen. Prosjektet har et kvalitativt design bestående av 10 dybdeintervjuer med ungdommer som har erfaring med å rømme og feltarbeid ved 4 ulike barneverninstitusjoner. Feltarbeidet vil inkludere deltakende observasjon, feltsamtaler (uformelle intervjuer under oppholdet) og gruppeintervjuer med de ansatte hvor fokuset blir på refleksjon rundt situasjoner der ungdommen har rømt eller forsøkt å rømme. Et interseksjonelt perspektiv kan anvendes i analysen av prosjektet etter hvert som det skrider frem.

«Sharenting» – til barnets beste? Personvern og kritisk medieforståelse knyttet til foreldres deling av egne barn i sosiale medier

Clara Julia Reich, Helene Maria Fiane Teigen, Live Standal Bøyum og Kamilla Knutsen Steinnes

Forbruksforskningsinstituttet SIFO

Sharenting er et lite undersøkt i en norsk kontekst og det mangler spesielt kunnskap om barn og unges opplevelser med sharenting.

“Sharenting” - når foresatte deler innhold av barna sine på sosiale medier – er et utbredt fenomen både i Norge og internasjonalt. Innholdet som deles kan være bilder, videoer, personopplysninger og annen informasjon om barnet. Omfanget av delingen kan variere fra å dele noen få bilder av et barn med nærmeste familie til omfattende innhold og sensitiv informasjon om barnet som blir delt på åpne profiler. Formålet med dette prosjektet er å bidra til å tette dette kunnskapshullet ved å inkludere både foresattes og barns perspektiv på sharenting. Dette ble undersøkt gjennom tre fokusgrupper med (a) barn i aldersgruppen 9-12, (b) ungdommer i aldersgruppen 13-18, og (c) foresatte som deler om barna sine. Videre ble det gjennomført en fysisk workshop i Oslo for å diskutere mulige anbefalinger, tips, råd og reguleringer angående voksnes deling av barn på sosiale medier. Deltakerne trekker frem at det finnes en rekke risikoer knyttet til sharenting, slik som brudd på barnets digitale personvern, deres rett til privatliv, og at barnet blir ertet av jevnaldrende som finner uheldige bilder foresatte har publisert. Samtidig kan sharenting også ha positive sider som for eksempel at foresatte har muligheten til å holde kontakt med familie og venner. Foresatte kan også vise hvor stolte de er av barna sine som kan styrke forholdet mellom voksne og barn. Det kommer tydelig frem at barn og unge ønsker å bli spurt om tillatelse av sine foresatte når de ønsker å dele innhold og hva, hvor og med hvem det skal deles. Barn og unge trekker frem at de ofte har en annen oppfatning enn sine foresatte om hva de synes er greit eller ikke greit å dele. Resultatene vil diskuteres i lys av barns rett til medbestemmelse.

A. BARN OG UNGES PSYKOSOSIALE MILJØ

Skolens omsorgsvikt

Ole Martin Moen

Fakultet for helsevitenskap, OsloMet

Skolen har omsorgsansvar for barn mens de er på skolen, og har dermed ansvar for å sikre at barns grunnleggende behov blir møtt. Imidlertid er de ansattes tid i skolen i all hovedsak satt til å møte ett av barns behov: behovet for læring. Det er lite tid dedikert til å sikre at barns emosjonelle og sosiale behov, beskyttelsesbehov og ernæringsbehov blir møtt. Det gir oss grunn til å stille et spørsmål: Utsetter skolen barn for omsorgsvikt?

Utsetter det norske skolesystemet barn for systematisk omsorgsvikt? Blir barns behov for beskyttelse og ernæring møtt? Og er det forsvarlig at barn ikke har et klart skille mellom skole og fritid, og at prestasjonene deres fra 12-årsalderen blir gjort bestemmende for barnas videre muligheter i livet?

Jeg tar til orde for at det er grunn til bekymring for at skolen, av systemiske grunner, utsetter et betydelig antall barn for omsorgsvikt. Dette bygger ikke på nyinnsamling av empiri, men på sammensetting av funn fra en rekke fag som arbeider med barn og unge. Jeg gjør rede for dette i boken 'Skolens omsorgsvikt' (Cappelen Damm Akademisk 2023).

Governing the Educational psychological Services (EPS) in Norway from 1998 until today

Lene Ramberg og Hege Knudsmoen

OsloMet, GfU, LUI

What are the characteristics of EPS governing found in the governmental documents and what are the implications of those findings on the EPS's practical work?

1. Research topic/aim This paper presents and discusses preliminary findings from a document analysis of central policy documents with the goal of understanding the EPS's mandate and work.

2. Theoretical framework Policy documents can provide weak governance of the EPS's mandate and work, and studies have shown challenges for laws, green and white papers functioning as steering documents (NOU 2019: 23). Samuelsen and Bargel (2018) further argue how the governance demands directions not only for the mandate of EPS as described in the law and policy documents, but also as ideas, principles, and guidelines of how EPS should work.

3. Methodology/research design The research is based upon a document analysis of central policy documents with an emphasis on the EPS's mandate and function, including how the green and white paper discusses what should be the basis for the EPS work, their expert report and expected EPS counselor competence. The research design is based upon content analysis (Bowen, 2009).

4. Preliminary findings A systemic document analysis will be conducted to acquire more research-based knowledge about the governance of the EPS's mandate and work. EPS must assist the schools with competence enhancement and organisational development to improve educational adaptation for pupils with special needs. The EPS must ensure that expert assessment is prepared when required by the Education Act, section 5.6. According to the suggestion for a new law text, the EPS will cooperate with and support the schools in their work to provide an inclusive education to pupils who have different needs, including organization of training. The aim of this paper is to analyze how the older laws and documents emphasis such thoughts on the EPS's mandate and work.

B. METODEUTFORDRINGER I FORSKNING OM BARN

Barriers for carrying out randomized-controlled trials in child welfare services

Joakim Finne, Eirin Pedersen og Anne Grete Tøge

Arbeidsforskningsinstituttet, OsloMet

What are the challenges when evaluating a home visitation intervention in the Norwegian child welfare services using an RCT design?

Although randomized controlled trials (RCTs) are considered the gold standard for assessing the effectiveness of interventions, the concept has faced extensive criticism by researchers and practitioners in the field of social work. In this paper, we describe the challenges we faced when evaluating a home visitation intervention developed by researchers, NGOs, and front-line practitioners in the Norwegian child welfare services using an RCT design.

Methods: A process evaluation was conducted in conjunction with the RCT. This study comprises qualitative interviews with NGO representatives, managers of child welfare services, and child welfare workers.

Results: Qualitative analyses identified four barriers to carrying out RCTs, namely, organizational climate, attitudes towards RCTs, knowledge of RCTs, and ethical concerns. Discussion: These findings suggest that there is a need for more extensive engagement with practitioners and partners to address challenges related to evaluating evidence-based interventions and to improve the feasibility and effectiveness of RCTs in social work. We argue that educational programs play a crucial role in teaching research methods in social work programs.

Indicators on Children and Youth's Belonging used in Surveys. A systematic literature Review.

Anita Borch, Christer Hyggen og Mette Løvgren

SVA, SIFO/NOVA

What indicator sets on belonging can be identified in previous research? What objects of belonging are addressed in this literature?

In recent decades, there has been an increasing focus on measuring and monitoring the subjective experiences of children and youths (0-25 y.o.a.) through surveys. Among the dimensions being measured is the children's sense of belonging to people, places, activities and institutions. This paper aims to review the multitude of survey instruments used to capture children's sense of belonging by asking: What indicator sets on belonging

can be identified in literature? What objects of belonging are addressed in these studies? The objective is to develop an overview of instruments that can be used in future surveys addressing children's belonging. The research is based on a systematic literature review of peer reviewed articles published in Web of Science, Scopus, Soc Index, and Google Scholar. To be included in the review, an instrument must satisfy specific criteria, such as being published in peer-reviewed papers written in English and containing at least one item using the term "belong" or its derivatives. We categorize the instruments according to type and standard. Type refers to what or whom the children sense belonging to, like people (family, peers, etc.), places (nations, local societies, etc.), activities (sports, organizations, etc.) and other things (digital media, religion, etc.), while standard pertains to the theoretical foundation and/or empirical testing of the measures. By summarizing the main trajectories of the instruments identified, this paper provides a comprehensive overview of the existing, survey-based literature on children's sense of belonging. Additionally, we identify avenues that remain unexplored, highlighting areas for future research.

C. BARNEVERN (VOLD, UTSATTE FAMILIER)

Familiepartner – et samarbeid om å utvikle et oppfølgingstiltak for barnevernstjenesten

Eirin Pedersen, Anne Grete Tøge og Joakim Finne

Arbeidsforskningsinstituttet

Hvilke utfordringer opplever barnevernet ved oppfølging av utsatte familier, og hva slags tiltak etterlyser de? Hvordan kan forskere og praksis samarbeide for å utvikle tiltak?

Hvilke utfordringer opplever barnevernstjenesten i oppfølgingen av familier med komplekse hjelpebehov, og hvilke innovasjoner er nødvendige for at de skal lykkes oftere? I artikkelen viser vi hvordan forskere og tjenester kan samarbeide om å utarbeide tiltak som både er basert på foreliggende forskning og tilpasset barnevernstjenestenes behov og organisering, og presenterer resultatet av samarbeidet. Vi finner at barnevernet har behov for forskningsinformert kunnskap, men at tjenestene i liten grad etterspør metodiske nyvinninger, men organisatoriske forbedringer i ressurser og innretningen på tiltak. Forbedringene går i retning av tidligere innsats, helhetlig perspektiv og en fleksibilitet som støtter seg i praktikernes kunnskap og erfaring. Resultatet av samarbeidet er tiltaket Familiepartner, et hjemmebesøksprogram for familier med komplekse hjelpebehov.

"Vi tror på barnet". Om barneverntjenestens arbeid med vold og overgrep

Anja Bredal

NOVA

Mange barnevernssaker starter med at et barn forteller om vold på skolen eller i barnehagen. Foreldre som har erfaring med slike saker forteller at barneverntjenesten forventet at de innrømmet vold, og de fikk høre at "vi tror på barnet". Hva innebærer det å "tro på barnet", og hva gjør det med måten barneverntjenesten møter foreldrene på, slik disse foreldrene har opplevd det?

Paperet bygger på en delstudie i et større forskningsprosjekt ledet av NOVA. I delstudien er 17 foreldre intervjuet om sine erfaringer fra kontakt med barneverntjenesten i en eller flere saker om vold eller overgrep. Ett av de mest tydelige funnene handler om barneverntjenestens tilsynelatende "mantra" om å tro på det

barnet forteller om vold. Formålet med paperet er å vise hvordan dette mantraet påvirker og organiserer relasjonen mellom barnevernsarbeiderne og barnets foreldre.

14.30-15.30

PARALLELLE SESJONER 4

A. BARN MED FYSISK-MOTORISKE UTFORDRINGER

Interprofessional collaboration for children with physical disabilities: A scoping review

Line Styczen

Helsevitenskap, Institutt for rehabiliteringsvitenskap og helseteknologi

To provide an overview of the current extent of knowledge concerning interprofessional collaboration for children with physical disabilities from the point of view of the actors involved. The following review questions are addressed:

- What is the current extent of knowledge on interprofessional collaboration for children with physical disabilities from the point of view of the actors involved?
- What characterizes (context, methodological approach, data collection, voices heard) the research on interprofessional collaboration for children with physical disabilities?

Interprofessional collaboration is vital in the context of service delivery for children with physical disabilities. Despite the established importance of interprofessional collaboration and an increasing focus on research on this topic, there is currently no overview of the research. Hence, a scoping review was conducted to explore the current extent of knowledge on interprofessional collaboration for children with physical disabilities from the point of view of the actors involved. A total of 27 references were included in the scoping review. The study found that four features – roles, knowledge, communication, and culture – are illustrative of the current extent of knowledge on the topic. Interprofessional collaborations for children with physical disabilities is shown to be composed of these four features, depending on the actors involved. Roles are taken on and given; knowledge is possessed, used, and demanded; communication relates to exchange and interplay of information; and culture influences habits, norms, and policies. Interprofessional collaborations are affected by how these four features appear; they mainly act as barriers and, to a less extent, as facilitators within interprofessional collaborations.

(Im)mobilities of early locomotor babies: navigating pathways of movement in ECEC

Natália Meireles Santos da Costa

Fakultet for lærerutdanning og internasjonale studier (LUI), Institutt for barnehagelærerutdanning (BLU)

How do mobilities of pre and newly locomotor babies develop and are negotiated across processes of transition from home to ECEC?

Babies' mobilities account for a spectrum of acquisition and affordance of bodily navigation across spaces enmeshed in historical and sociocultural dynamics of contexts of development and conviviality. Though the fields of developmental psychology and early childhood education champion babies' achievement of bodily exploration and self-mastery, the sociocultural complexities and tensions underlying provision, encouragement or even impediment of infants' (loco)motor autonomy in institutional settings remains largely unproblematized. Henceforth, this paper explores how (im)mobilities of pre-locomotor and newly locomotor babies (6-10 mo.) are negotiated according to relational, cultural, and environmental factors semiotically instilled in institutional ECEC settings. Drawing on multiple case studies in the Brazilian context, the microgenetic analysis accompanies the history of focal babies' active postural change and locomotion across their initial attendance in ECEC. The findings indicate that spatial organization and the observed practices seemed to favor and expect upright postures, active stimulation guaranteed by the direct action of the adult, and the spontaneous engagement with a rich environment. However, this didn't guarantee autonomous mobility of babies who were not familiar with such novel sociocultural demands of motricity, nor with the new interactive partners. Instead, developmental trajectories of expansive movement and circulation hinted at elements of previous and ongoing experiences in which long permanence in seating posture and mobile orientation towards peers required continuous negotiation. Implications for practice yield to greater pedagogical attention to babies' trajectories of (loco)motor progression as relational embodied experiences and to the furnishing of material and social accessibility that cater to a wider range of mobilities.

B. FORELDRES RELASJON TIL SYKEPLEIERE VED NYFØDT-INTENSIVEN (SELVORGANISERT SYMPOSIUM)

Foreldres opplevelse av relasjonen til sykepleierne under innleggelse ved en nyfødt intensiv-avdeling med eneromsstruktur

Kristine Krogstad

Fakultet for helsevitenskap, institutt for sykepleie og helsefremmende arbeid, studielederområde 3

Hvordan opplever foreldrene relasjonen med sykepleierne under innleggelse på en nyfødt intensiv-avdeling med eneromsstruktur?

Bakgrunn: Det blir stadig flere nyfødt intensiv-avdelinger med eneromsstruktur i Norden. Eneromsstruktur gir, sammen med familiesentrert omsorg, gunstige effekter for de inneliggende familiene. Relasjonen mellom foreldrene og sykepleierne ved avdelingene er betydningsfull for optimal omsorg til familiene.

Hensikt: Hensikten med studien var å undersøke foreldrenes opplevelse av relasjonen til sykepleierne under innleggelse ved en nyfødt intensiv-avdeling med eneromsstruktur.

Metode: En kvalitativ studie med individuelle, semi-strukturerte dybdeintervju av foreldre til

barn inneliggende ved en kategori 3c nyfødt intensiv-avdeling med eneromsstruktur på et universitetssykehus i Norge. Ni mødre og åtte fedre til elleve premature eller syke nyfødte barn deltok i studien mellom oktober 2020 til januar 2021. Analysen av datamaterialet ble gjort med systematisk tekstkondensering.

Resultat. Det ble identifisert fire hovedtema: 1) Relasjonen mellom foreldrene og sykepleierne påvirker foreldrenes opplevelse av trygghet og mestring på enerom. 2) Eneromsstruktur bidrar til ubalanse i relasjonen mellom foreldrene og sykepleierne. 3) Omgivelsene påvirker samarbeidet mellom foreldrene og sykepleierne. 4) Kontinuitet påvirker relasjonen mellom foreldrene og sykepleierne.

Konklusjon: Resultatene viser at det er behov for tiltak som styrker relasjonen mellom foreldrene og sykepleierne, da den påvirker foreldrenes opplevelse av mestring, trygghet og trivsel under innleggelsen. Utbedret barselomsorg ved avdelingen, bedre kontinuitet i sykepleien, økt privatliv for foreldrene og tydelig ansvarsfordeling mellom foreldrene og sykepleierne kan være slike tiltak.